

# 软件使用说明书

- 软件安装说明
- 温馨提示
- 操作界面
  - (1) 操作界面简介
  - (2) 操控模式
  - (3) 界面模式
  - (4) 其他功能图标
- MV 界面

## 软件安装说明

### 一、安装手机客户端

请扫描下方二维码，至相应的网站下载手机 App；  
(也可在应用市场搜索“HFun”，进行下载)



iOS



Android (国内)



Android (国外)

### 二、连接飞行器 WiFi

- 1、打开飞行器电源；
- 2、在手机“设置-无线网络”中查找飞行器热点；
- 3、点选该网络（无密码），手机将自动进行连接。

### 三、推荐使用的型号配置

#### 1、ios 系统

型号配置	推荐配置	最佳配置 (支持2K)
产品型号	iPhone 5S、iPhone SE、iPhone 6 及以上	iPhone 7 及以上
系统版本	iOS 8.0 及以上	iOS 9.0 及以上

#### 2、Android 系统

型号配置	推荐配置	最佳配置 (支持2K)
CPU 型号	骁龙 430 及以上 三星 Exynos 7420 及以上 联发科 Helio X20 及以上 联发科 S90 及以上	骁龙 835 及以上 三星 Exynos 8895 及以上 联发科 Helio X30 及以上 联发科 S90 及以上
系统版本	Android 5.0 及以上	Android 6.0 及以上
内存大小	3G 及以上	4G 及以上
CPU 占用率	占用率 25% 及以下	占用率 10% 及以下

● 表格空白处，可能受设备 CPU 占用率。

## 温馨提示 (一)

注意：一架飞行器，同一时间，仅允许一个手机 App 连接！

### 特别说明

为了确保镜头获得较高的识别率——

- 1、请正面对准镜头；
- 2、请在光线较好的环境下飞行；
- 3、请在距离镜头 2m 左右的位置进行手势识别操作。

在以下情况下，会导致镜头识别率低——

- 1、光线较弱，或者逆光；
- 2、WiFi 信号弱，或者信号受到干扰。

### 防抖功能说明

(部分机型不支持此功能)

- 1、手机设备要求：建议使用说明书中关于“推荐使用的型号配置”的“最佳配置”的手机；
- 2、只有在 720P 图传下才能开启；
- 3、防抖模式时，默认关闭手势识别，即防抖模式下没有手势识别和手势录像；
- 4、以下操作会自动退出防抖画面：开启主人跟随、开启手势跟随、进入 MV 拍摄；
- 5、下镜头时，不进行防抖处理；

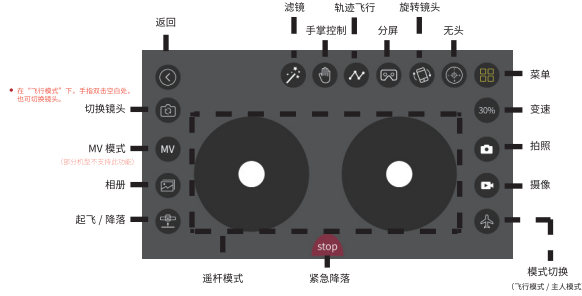
## 温馨提示 (二)

当飞行器处于以下环境时，定点悬停效果不佳。



## 操作界面

### (1) 操作界面简介



## 操作界面

### (2) 操控模式



## 操作界面

### (3.1) 界面模式 - 飞行模式



#### 飞行模式

在飞行模式下，可以进行一系列的视觉识别操作。



**yeah 手势拍照** 在飞行器镜头正前方 2m 左右，单手平举做 Yeah 手势；将飞行器成功识别手势后，倒计时 3 秒开始拍照；



**方框手势录像** 在飞行器镜头正前方 2m 左右，双手在脸下巴位置摆出方框录像手势，将飞行器成功识别手势后，即开始录像。再次识别手势时，结束录像（两次识别的时间差应大于 3 秒）；



**手掌手势录像** 在飞行器镜头正前方 2m 左右，食指五指单手平举；将飞行器成功识别手势后，即开始录像。再次识别手势时，结束录像（两次识别的时间差应大于 3 秒）；

## 操作界面

### (3.2) 界面模式 - 主人模式



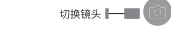
#### 主人模式

在主人模式下，可以实现人形跟随的功能，具体的操作步骤详见下方：



## 操作界面

### (4) 其他功能图标 1



#### 切换镜头

点击【切换镜头】按钮，可依次切换以下四种功能状态：

- (1) 普通前镜头；
- (2) 下镜头；
- (3) 画中人；
- (4) 分屏。

未点击【切换镜头】按钮时，默认为普通前镜头功能。

**“画中人”**  
在画中人里，可以实时查看飞行器下镜头的视频实况；  
在操控页面，点击打开画中人开关后，飞行器下镜头与前镜头捕捉到的视频画面将一起显示；

**“分屏”**  
在分屏功能下，可通过左右两侧的屏幕同时查看前镜头和下镜头捕捉到的实时画面。

在“画中人”/“分屏”开启后，若此时进入 MV 模式，可随时暂停两个镜头的 MV 录制。

## 操作界面

### (4) 其他功能图标 2



#### 手掌控制



#### 分屏



#### 无头



#### 轨迹飞行



#### 滤镜



#### 旋转镜头



#### 轨迹飞行

在此功能下，手指在屏幕右侧的线框内画出轨迹；飞行器将按此轨迹飞行。



#### 无头

在此模式下，飞行器跟随前、后、左、右方向，将被重新定义；此时，操控者的正前方，即为飞行器的前方；其他方向，以此类推。

## 操作界面

### (3.3) 界面模式 - 手掌控制模式



#### 手掌控制

点击右下角的“模式切换”按钮，当图标变为手掌样式时，即进入手掌控制模式；  
执行以下步骤：

- (1) 面对飞行器的摄像头，单手平举；
- (2) 当手掌被 App 上的红色方框框中时，平缓地移动手掌；
- (3) 此时，飞行器将跟随手掌向上、向下飞行；

● 手掌与摄像头距离在 1m 左右，可获得最佳控制效果。

## MV 界面

### MV 界面简介



# Software Instruction

# HFun

- Software installation instructions
- Warm prompt
- Operation interface
- (1) introduction to the operation interface
- (2) control mode
- (3) interface mode
- (4) function icon
- MV interface

## Software installation instructions

### I. Install the mobile client

Please scan the qr code below and download the mobile APP on the corresponding website. (you can also search for "HFun" in the app marketplace for downloads)



iOS



Android (china)



Android (other)

### 2. Connect aircraft WiFi

- (1) Turn on the aircraft power;
- (2) Looking for aircraft hot spots in mobile phone "setting-wireless LAN";
- (3) Click the network ( no password ), and the phone will be connected automatically.

### 3. The recommended model configuration

(1) ios

Configuration	Recommended	Optimal (support 2K)
Product model	iPhone 11, iPhone 12, iPhone 13, iPhone 14, iPhone 15	iPhone 13 Pro, iPhone 14 Pro, iPhone 15 Pro
System version	iOS 14.0 and above	iOS 15.0 and above

(2) Android

Configuration	Recommended	Optimal (support 2K)
This CPU model	Snapdragon 820 and above (excluding Huawei 920 and above), Kirin 920 and above, HiSilicon 920 and above	Snapdragon 820 and above (excluding Huawei 920 and above), Kirin 920 and above, HiSilicon 920 and above
System version	Android 5.0 and above	Android 6.0 and above
Memory size	2G and above	3G and above
CPU usage	Occupying 50% CPU and above	Occupying 50% CPU and above

Close up the background lighting, which can effectively reduce the CPU usage.

## Warm prompt (1)

An aircraft, at the same time, only one mobile APP is allowed to connect!

### Special Instructions

To ensure that the lens gets a higher recognition rate :

1. Please aim the lens face to face;
2. Please fly in a good light environment;
3. Please conduct gesture recognition operation at a distance of about 2m from the lens.

In the following cases, it will result in a low lens recognition rate :

1. Weak light or backlight;
2. The WiFi signal is weak or the signal is disturbed.

### Image stabilization function (some models do not support this feature)

1. Requirements for mobile devices: it is recommended to use the "best configuration" mobile phone of "recommended model configuration" in the manual;
2. It can only be opened under the 720P figure;
3. When in the anti-shake mode, gesture recognition is turned off by default, that is, no gesture is taken or recorded in the anti-shake mode;
4. The following operation will automatically exit the anti-shake screen: open the host follow, open the palm follow, and enter the MV shooting;
5. Under the lens, do not carry out anti-shake processing.

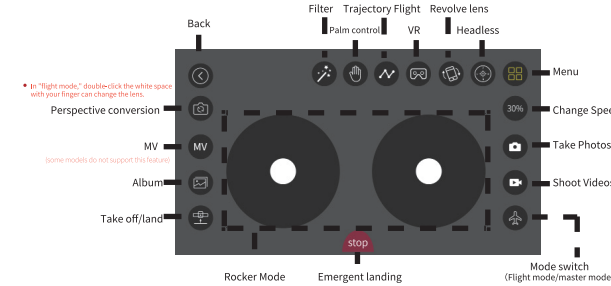
## Warm prompt (2)

When the aircraft is in the following environment, the fixed-point hovering effect is not good.



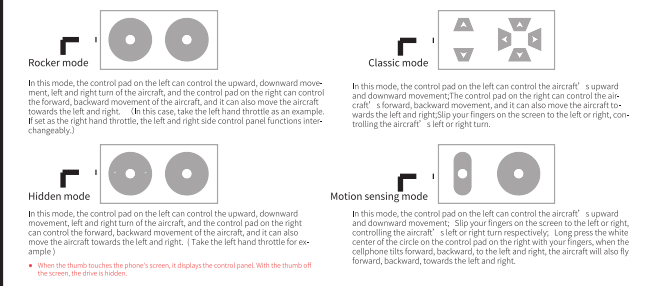
## Operation interface

### Introduction to operation interface



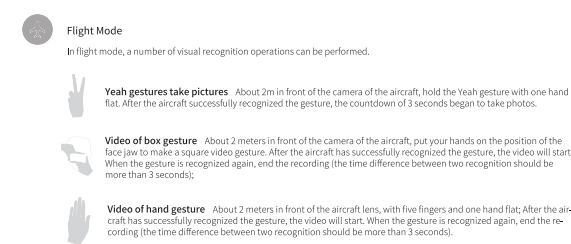
## Operation interface

### Control mode



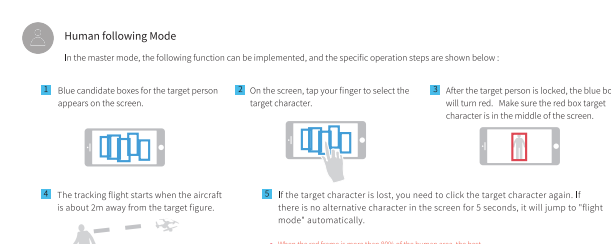
## Operation interface

### (3.1) interface mode - flight mode



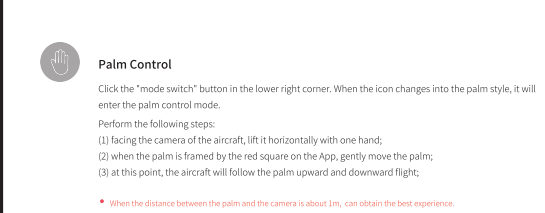
## Operation interface

### (3.2) interface mode - master mode



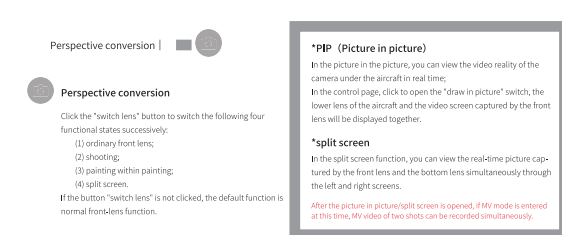
## Operation interface

### (3.3) interface mode - Palm control mode



## Illustration on the Functions of Icons (II)

### Other Functional Icons



## Illustration on the Functions of Icons (II)

### Other Functional Icons



## The MV interface

### Introduction to MV interface

